

Bilan de l'année 2008

Conseil du 17 décembre 2008

SOMMAIRE

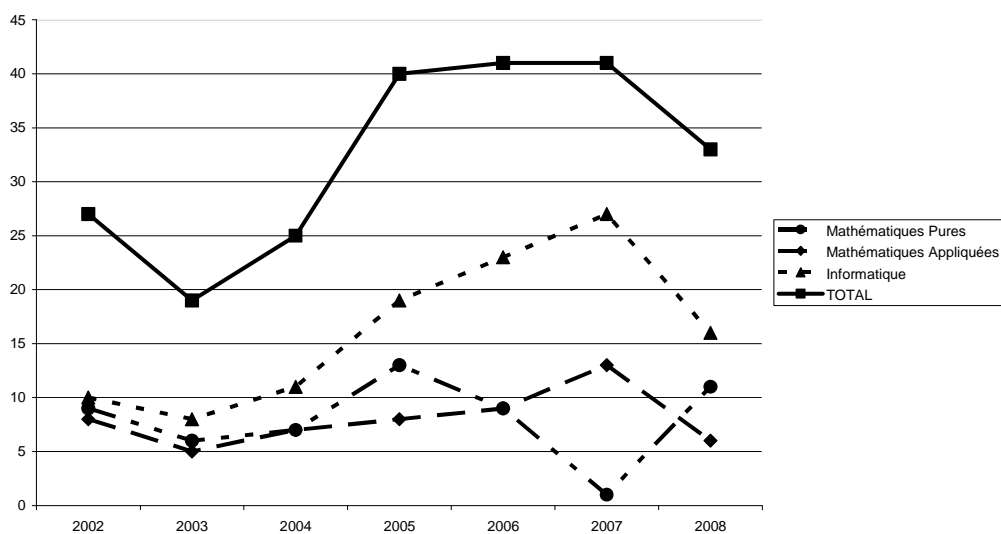
1. THÈSES SOUTENUES	2
2. CAMPAGNE 2008 D'ATTRIBUTION DES ALLOCATIONS MINISTÉRIELLES	3
2.1. ALLOCATIONS FLÉCHÉES NATIONALES	3
2.2. ALLOCATIONS FLÉCHÉES ÉTABLISSEMENT	3
2.3. ALLOCATIONS BLANCHES	4
2.4. SYNTHÈSE ALLOCATIONS MINISTÉRIELLES	4
2.5. ALLOCATIONS COUPLÉES	4
2.6. BILAN GLOBAL	4
3. INSCRIPTIONS EN PREMIÈRE ANNÉE DE THÈSE	5
3.1. SOURCES DE FINANCEMENT	5
3.2. DIPLÔME D'ORIGINE	6
4. DÉMISSIONS	7
5. INTERNATIONAL	7
5.1. COTUTELLES	7
5.2. MISSION EN CHINE	7
6. INSERTION PROFESSIONNELLE	8
6.1. INSERTION DES DOCTEURS	8
6.2. DOCTORIALES	8
6.3. NOUVEAU CHAPITRE DE LA THÈSE (NCT®, ASSOCIATION BERNARD GREGORY)	8
6.4. DOCTORAT-CONSEIL	8
7. COMMUNICATION.....	8

1. Thèses soutenues

33 thèses ont été soutenues en 2008 (année civile), contre 41 en 2006 et en 2007... Le tableau et le graphique suivants donnent, par spécialité, l'évolution du nombre de thèses soutenues par année.

	Mathématiques Pures		Mathématiques Appliquées		Informatique		TOTAL
2002	9	33%	8	30%	10	37%	27
2003	6	32%	5	26%	8	42%	19
2004	7	28%	7	28%	11	44%	25
2005	13	33%	8	20%	19	48%	40
2006	9	22%	9	22%	23	56%	41
2007	1	2%	13	32%	27	66%	41
2008	11	33%	6	18%	16	49%	33

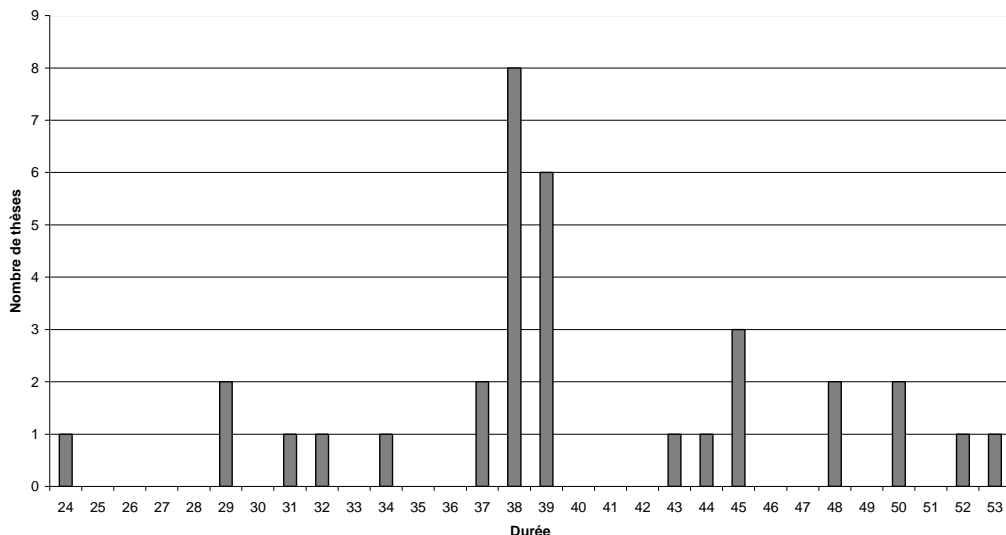
Evolution du nombre de thèses soutenues



La durée moyenne des thèses soutenues en 2008 est de 40 mois, soit 3 ans et 4 mois (contre 43 mois en 2007). La moyenne est de 37 en mathématiques pures, de 45 en mathématiques appliquées et de 40 en informatique (en 2006, elle était de 43 en mathématiques et en Informatique).

La répartition des durées de thèse est la suivante :

Durée en mois des thèses soutenues en 2008



2. Campagne 2008 d'attribution des allocations ministérielles

Pour la première fois cette année, trois types d'allocations ministérielles ont été attribuées :

- Des allocations fléchées nationales, attribuées directement par le ministère sur appel à projet dans le cadre de « thèmes prioritaires » (l'école a soumis 6 propositions en mathématiques et 8 en informatique ; 2 sujets ont été retenus en mathématiques, 3 en informatique). Le ministère a attribué 555 allocations de ce type, tous les sujets retenus étant accessibles sur le site du ministère.
- Des allocations fléchées « établissement », attribuées par Bordeaux 1 sur appel à projet (dit « BQR-thèses »). Sur les 57 allocations allouées à l'établissement dans le contrat quadriennal, l'université a décidé d'en attribuer 30 de cette façon. Pour l'école, 3 sujets en mathématiques et 3 sujets en informatique ont été retenus.
- Des allocations « blanches », correspondant aux 27 allocations établissement restantes, réparties entre les écoles doctorales par le Vice-Président du Conseil Scientifique, en accord avec le bureau des Écoles Doctorales (qui réunit les directeurs de ces écoles). Notre école en a obtenu 7 dans ce cadre.

2.1. Allocations fléchées nationales

Trois sujets avaient été retenus par le ministère. Fin septembre, aucun candidat n'était retenu sur le sujet proposé par Michel Langlais. Le ministère a donc « repris » l'allocation correspondante. L'école a alors soumis la candidature de D. Lombardi (sujet Iollo-Colin), candidature que le ministère a accepté.

Les cinq bénéficiaires de ces allocations ont été :

- DIOT Emilie (Master Parisien de Recherche en Informatique, Université Paris 7), dir. Gavoille Cyril, laboratoire LaBRI - Etude algorithmique et structurelle des graphes k-chemin séparables, spécialité Informatique
- FILOU Vincent (Master Informatique Bordeaux 1), dir. Mosbah Mohamed et Casteran Pierre, laboratoire LaBRI - Un environnement de preuves des algorithmes distribués., spécialité Informatique
- LOMBARDI Damiano (Master d'Ingénierie Aérospatiale, Univ. Pise), dir. Iollo Angelo et Colin Thierry, laboratoire IMB, équipe Mathématiques appliquées - Problèmes inverses et assimilation de données en modélisation de la croissance tumorale, spécialité Mathématiques appliquées
- PEPIN Cédric (Master de Mathématiques Paris 6), dir. Liu Qing, laboratoire IMB, équipe Théorie des nombres et algorithmique arithmétique - Une conjecture de Grothendieck dans le cas des jacobiennes, spécialité Mathématiques pures
- SYLVESTRE Marc (Master Recherche Informatique Bordeaux 1), dir. Durand Irène et Senizergues Géraud, laboratoire LaBRI - Stratégies de réécriture., spécialité Informatique

2.2. Allocations fléchées établissement

Les six bénéficiaires de ces allocations ont été :

- AIT-CHELLOUCHE Soraya (Master Recherche Informatique et Télécommunications, Université Toulouse 3), dir. Krief Francine et Negru Daniel, laboratoire LaBRI - Convergence des environnements hétérogènes multiservices pour les réseaux domestiques et leurs extensions, spécialité Informatique
- GAILLARD Anne-Laure (Master Professionnel de Bioinformatique, Paris 11), dir. Dulucq Serge et Ferraro Pascal, laboratoire LaBRI - Architecture des plantes et auto-similarité, spécialité Informatique
- GAUNARD Frédéric (Master Mathématiques Approfondies Parcours Spécialisé Bordeaux 1), dir. Hartmann Andreas, laboratoire IMB, équipe Analyse et géométrie - Sous-espaces invariants de semi-groupes et liens avec la théorie du contrôle, spécialité Mathématiques pures

- KANSO Mohamed (Master Mathématiques Appliquées Bordeaux 1), dir. Carbou Gilles et Aregba Denise, laboratoire IMB, équipe Mathématiques appliquées - Sur le modèle de Kerr-Debye pour la propagation des ondes électromagnétiques dans un cristal, spécialité Mathématiques appliquées
- LE ROUX Guillaume (Master Mathématiques Approfondies Parcours Spécialisé Bordeaux 1), dir. Benois Denis, laboratoire IMB, équipe Théorie des nombres et algorithmique arithmétique - Ramification des représentations p-adiques, spécialité Mathématiques pures
- MOUSSA Richard (Master Informatique Bordeaux 1), dir. Braquelaire Achille et Desbarats Pascal, laboratoire LaBRI - Méthodes multi-agents en segmentations d'images, spécialité Informatique

2.3. Allocations blanches

Les sept bénéficiaires de ces allocations ont été :

- AUCOUTURIER Nicolas (Master Informatique Bordeaux 1), dir. Zeitoun Marc et Herbreteau Frédéric, laboratoire LaBRI - Heuristiques pour représentations symboliques d'ensembles de configurations, spécialité Informatique
- BOURBON Claire (Master Maths Approfondies Parcours Spécialisé Bordeaux 1), dir. Jaulent Jean-François, laboratoire IMB, équipe Théorie des nombres et algorithmique arithmétique - Corps de nombres 2-rationnels et pro 2-groupes virtuellement libres, spécialité Mathématiques pures
- GILBERT Frédéric (Master Informatique Bordeaux 1), dir. Auber David et Delest Maylis, laboratoire LaBRI - Modèles et méthodes pour l'analyse visuelle des données nominatives multidimensionnelles dynamiques, spécialité Informatique
- GILLIBERT Florence (Master Mathématiques Approfondies Parcours Spécialisé Bordeaux 1), dir. Parent Pierre, laboratoire IMB, équipe Théorie des nombres et algorithmique arithmétique - Surfaces abéliennes à multiplication quaternionique et points rationnels de courbes de Shimura, spécialité Mathématiques pures
- KARAMAN Svebor (Master Recherche Informatique, Bordeaux 1), dir. Benois-Pineau Jenny et Mégret Rémi, laboratoire LaBRI - Indexation de la vidéo acquise avec les caméras portées : application à l'étude épidémiologique des démences, spécialité Informatique
- SAVOYE Yann (Master Recherche Informatique, Université Lyon 1), dir. Guitton Pascal et Franco Jean-Sébastien, laboratoire LaBRI - Interaction 3D immersive par reconstruction dynamique de la forme et du mouvement humain, spécialité Informatique
- WONE Oumar (Master Mathématiques Approfondies Parcours Spécialisé Bordeaux 1), dir. Sebbar Ahmed, laboratoire IMB, équipe Analyse et géométrie - Invariants et équations $y'+P(y)=0$, spécialité Mathématiques pures

2.4. Synthèse allocations ministérielles

L'école a ainsi bénéficié de 18 allocations ministérielles (contre 19 en 2007, dont une « 3^{ème} session ») : 6 en mathématiques pures, 2 en mathématiques appliquées et 10 en informatique.

Sur les 18 candidats retenus, 6 ne sont pas originaires d'un master bordelais.

2.5. Allocations couplées

Cette année, deux doctorants bénéficient d'une allocation couplée : Axel Bacher, dir. M. Bousquet-Mélou (LaBRI) et Jean-Baptiste Lagaert, dir. Th. Colin (IMB - MA). Par ailleurs, un doctorant est en 4^{ème} année ENS (Cédric Augonnet, dir. R. Namyst, LaBRI).

2.6. Bilan global

Le tableau suivant donne l'évolution du nombre total d'allocations (ordinaires ou couplées / 4^{ème} année ENS) obtenues sur les dernières années :

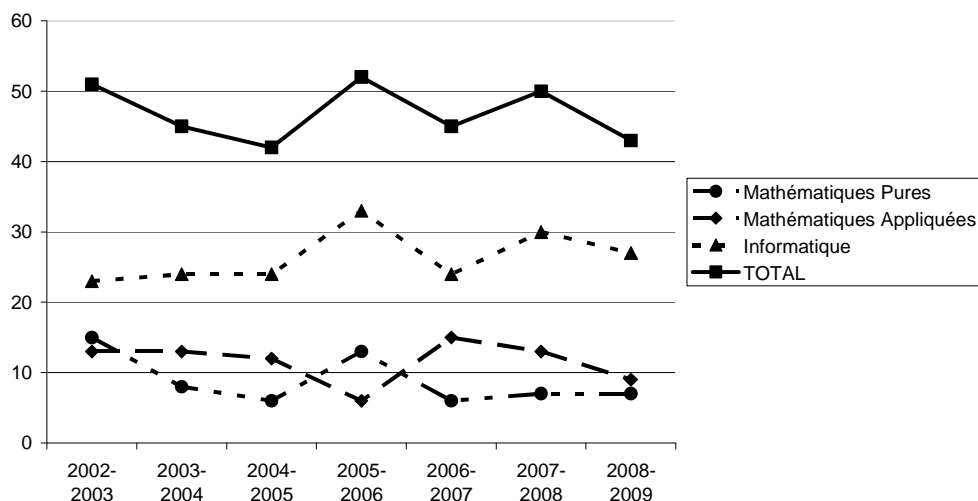
	Ordinaires	Couplées	Total
2002-2003	14	6	20
2003-2004	12	6	18
2004-2005	16	2	18
2005-2006	17	6	23
2006-2007	16	3	19
2007-2008	19	3	22
2008-2009	18	3	21

3. Inscriptions en première année de thèse

À ce jour, 43 nouveaux doctorants sont inscrits en première année. Ce nombre n'est pas encore définitif (il y a notamment des contrats CIFRE en cours de finalisation). Le tableau et le graphique suivants donnent, par spécialité, l'évolution du nombre d'inscriptions par année universitaire.

	Maths Pures		Maths Applis		Informatique		TOTAL
2002-2003	15	29%	13	25%	23	45%	51
2003-2004	8	18%	13	29%	24	53%	45
2004-2005	6	14%	12	29%	24	57%	42
2005-2006	13	25%	6	12%	33	63%	52
2006-2007	6	13%	15	33%	24	54%	45
2007-2008	7	14%	13	26%	30	60%	50
2008-2009	7	16%	9	21%	27	63%	43

Evolution du nombre d'inscriptions en thèse



3.1. Sources de financement

Le tableau suivant précise la source de financement des doctorants inscrits en première année (un cofinancement est compté pour 1/2 pour chaque institution) :

	Maths Pures	Maths Applis	Informatique	TOTAL
ministère	6	2	10	18
CIFRE		1	4	5
Contrat Recherche			5	5
INRIA		2	1	3

	Maths Pures	Maths Applis	Informatique	TOTAL
DGA		1	1	2
Région	0,5		1,5	2
Salarié		1	1	2
AC		1	1	2
Gouv. Etranger			1	1
CNRS	0,5		0,5	1
CEA		1		1
4eme année ENS			1	1
TOTAL	7	9	27	43

Le tableau suivant donne l'évolution des sources de financement.

	2002-2003	2003-2004	2004-2005	2005-2006	2006-2007	2007-2008	2008-2009	Total	% sur thèses financées
Allocation ministère	14	12	16	17	16	19	18	112	43,1%
Bourse Gvt étranger	4	6	5	9	6	4	1	35	13,5%
Contrat CIFRE	4	3	4	8	4	7	5	35	13,5%
Allocation couplée / 4-ENS	6	6	2	6	3	3	3	29	11,2%
INRIA	0,5	1	3	2,5	4,5	6,5	3	21	8,1%
Région	2,5	3	4	4	1	2	2	18,5	7,1%
Contrat recherche	1	1	2		3	4	5	16	6,2%
CEA	2,5	4,5	-		3	1	1	12	4,6%
CNRS	2,5	1	1	1	2,5	2,5	1	11,5	4,4%
Autres organismes (*)	1	0,5	1	2,5	1	1	2	9	3,5%
Entreprise		1						1	0,4%
Salarié					1		2		
sans financement	13	6	4	2				25	9,6%
Total	51	45	42	52	45	50	43	286	
dont financées	38	39	38	50	45	50	43	260	100,0%

3.2. Diplôme d'origine

Le tableau suivant précise le diplôme d'origine des nouveaux inscrits sur les cinq dernières années, ainsi que le pourcentage de recrutements extérieurs.

	2004-2005	2005-2006	2006-2007	2007-2008	2008-2009	Total
Master Recherche - Bordeaux	25	36	21	25	20	127
Master Recherche - France hors Bordeaux	9	2	5	6	9	31
Master Professionnel Bordeaux	1	1	2	2	2	8
Master Professionnel - France hors Bordeaux	0	0	0	2	1	3
Ecole d'Ingénieur Bordeaux	1	2	3	4	3	13
Ecole d'Ingenieur - France hors Bordeaux	0	1	1	1	0	3
Ecole Normale Supérieure (ENS)	0	2	0	0	0	2
Diplôme étranger	4	6	13	10	8	41
Inconnu	2	2	0	0	0	4
TOTAL	42	52	45	50	43	232
% recrutements extérieurs	31%	21%	42%	38%	42%	34%

4. Démissions

L'école n'a enregistré aucune démission en 2008 (contre 6 démissions en 2007 et 6 en 2006).

5. International

5.1. Cotutelles

Il est encore trop tôt pour déterminer le nombre de cotutelles démarrant en 2008-2009 (2 conventions ont déjà été signées, d'autres sont en cours). En 2007-2008, 4 conventions de cotutelle avaient été signées.

Les cotutelles en cours (18) sont les suivantes :

- 2003 : VIGNAC Benoît, dir. Vanderbeck F., MAB (Université de Montréal, Canada)
- 2004 : HAMDY Hedi, dir. Mosbah M., LaBRI (Ecole Sup. de Communication de Tunis, Tunisie)
- 2004 : JEMILI Imen, dir. Castanet R., LaBRI (ENSIM, Tunisie)
- 2005 : CAPUTO Luca, dir. Jaulent J.-F., Belabas K., A2X (Université de Pise, Italie)
- 2005 : LOULOU Monia, dir. Mosbah M., LaBRI (Université de Sfax, Tunisie)
- 2005 : STRAMBI Marco, dir. Bilu Y., A2X (Université de Pise, Italie)
- 2005 : PACANOWSKI Romain, dir. Schlick Ch., Granier X., LaBRI (Université de Montréal, Canada)
- 2005 : ROUSSEL Nicolas, dir. Raspaud A., LaBRI (National Sun Yat-sen University, Taiwan)
- 2006 : LOMBARDI Eodardo, dir. Iollo A., MAB (Université de Pise, Italie)
- 2006 : KOUBAA Mohamed, dir. Nicolas H., LaBRI (Université de Sfax, Tunisie)
- 2006 : HADDAR Mohamed Amine, dir. Métivier Y., Mosbah M., LaBRI (Université de Sfax, Tunisie)
- 2006 : GALLIZIO Federico, dir. Iollo A., MAB (Politecnico di Torino, Italie)
- 2007 : FACCHINI Alessandro, dir. Walukiewicz I., LaBRI (Université de Lausanne, Suisse)
- 2007 : HASSANI Mehdi, dir. Deshouillers J.-M., IMB (Université de Téhéran, Iran)
- 2007 : PROCHAZKA Antonin, dir. Deville R., LaBAG (Université d'Charles, République Tchèque)
- 2007 : SZOLGAY Daniel, dir. Benois-Pineau J., LaBRI (Pazmany Peter Catholic University, Hongrie)
- 2008 : OTTINO Gabriele, dir. Iollo, A. Zanetti L., IMB/MAB (Université de Turin, Italie)
- 2008 : SAAIDIA Nouredine, dir. Nikouline M., Seddik-Ameur N., MAB/Bordeaux 2 (Université d'Annaba, Algérie)

Depuis 2007, les financements dits « d'aide à la mobilité », auparavant accordés par le ministère, sont gérés localement par les établissements. Bordeaux 1 dispose ainsi d'une enveloppe de 20.000 euros par an sur une période de quatre ans. Deux appels à candidature ont été lancés en 2008 (mars et novembre). Un dossier a été déposé au sein de l'école (Facchini) et retenu en juin dernier.

5.2. Mission en Chine

En 2007, l'école avait été sélectionnée par l'ambassade de France en Chine (sur des critères d'excellence, naturellement...) pour participer à une « tournée » de promotion des écoles doctorales françaises. Des salons ont été organisés dans quatre villes (Pékin, Wuhan, Canton et Shanghai) et de nombreux contacts ont été pris. À cette occasion, l'ambassade de France avait proposé d'allouer à chaque école ayant participé à cette manifestation (9 en tout), une allocation de thèse « spécifique », permettant de recruter un(e) étudiant(e) chinois(e). Après examen des différentes candidatures que nous avons reçues, cette allocation a été attribuée à Mlle Min Chen (Zhejiang Normal University, Jinhua), pour travailler sous la direction d'André Raspaud (LaBRI). Cette thèse a démarré en juin 2008.

Suite à une « diminution de budget », l'ambassade a considérablement réduit le financement proposé, ramené à 10 k€ par an pendant trois ans. Le complément de financement pour 2008 a été assuré par l'université, le LaBRI et l'école. Une demande spécifique a été déposée dans le cadre du BQR 2009 afin d'assurer ce cofinancement pour les deux années restantes.

6. Insertion professionnelle

6.1. Insertion des docteurs

Nous n'avons pas encore lancé à ce jour l'enquête sur le devenir des docteurs ayant soutenu en 2007. Nous fournirons ces résultats plus tard, sous forme d'une annexe à ce document.

6.2. Doctoriales

En octobre 2008, deux doctorantes ont participé aux Doctoriales® d'Aquitaine : Élodie JAUMOUILLE (MA) et Génia BABYKINA (MA). En 2007, trois doctorants avait participé à cette manifestation.

6.3. Nouveau Chapitre de la Thèse (NCT®, Association Bernard Gregory)

Pour la première fois, deux doctorants ont participé en 2008 au NCT : Bertrand Meyer (MP) et Delphine Picart (MA).

6.4. Doctorat-Conseil

Sous l'impulsion, notamment, d'Yves Métivier, Martine Pagès et Laurent Servant (chargé de mission au niveau du PRES), et en collaboration avec l'association AQUIDOC, la commission de mise en œuvre du « Doctorat-Conseil » a continué à œuvrer en 2008.

En 2008, nous avons signé un contrat de doctorant-conseil (Vanessa Kuentz, IMB, société Danone Research, Palaiseau). Le contrat de Fabrice Dècle (LaBRI, société SC2X, Bordeaux), signé fin 2007, court jusqu'à fin décembre 2008.

7. Communication

Les quatre numéros de la lettre trimestrielle sont parus en 2008, avec calage sur les saisons beaucoup moins strict que par le passé...

L'amélioration du site Web de l'école (avec notamment une version anglaise) est plus que jamais à l'ordre du jour !...