



Bienvenue au collège
Sciences et Technologie

INFORMATIONS RENTRÉE 2014

université
de BORDEAUX

Sommaire

- 1 - Le semestre d'orientation
- 2 - Après le semestre d'orientation
- 3 - Services et vie pratique
- 4 - Pour bien commencer ...



Le semestre d'orientation MISMI

1 Unité d'Enseignement unique composée de 8 matières:

Bases de l'analyse	(coef 6)
Informatique	(coef 4)
Fondamentaux pour les mathématiques et l'informatique	(coef 3)
Physique et Ingénieries	(coef 7)
Introduction à la chimie générale	(coef 3)
Sciences expérimentales	(coef 3)
Anglais	(coef 2)
C2I	(coef 2)



Organisation des contrôles

Contrôle continu intégral

- ▶ Au moins un **devoir surveillé** par discipline en cours de semestre (semaines 41 et 47)
- ▶ Du **contrôle continu** en cours intégré et TP
- ▶ Un **devoir surveillé terminal** par discipline en fin de semestre (début janvier 2015)



Contrôle continu

Les TP, les Devoirs Surveillés et les tests sont **obligatoires**

1 absence = 0

En cas d'absence à un **DS intermédiaire**

- informer le(s) enseignant(s) concerné(s)
- porter le justificatif au secrétariat pédagogique du Département Licence **dans les 48h**



Devoirs surveillés terminaux

Lors des épreuves des **DST**, se munir de :

- ▶ La carte d'étudiant
- ▶ Le numéro d'anonymat
- ▶ La calculatrice **IMPOSÉE** (Casio FX-92 College)

Aucun justificatif d'absence (même médical) ne sera accepté



Modalités de contrôle des connaissances

Fraude aux examens

A l'Université, les sanctions sont extrêmement sévères.

Au premier semestre de l'année ont été prononcées :

9 exclusions de 6 mois

2 exclusions de 12 mois



© CONSULTER LE RÈGLEMENT GÉNÉRAL DES EXAMENS
www.u-bourgogne.fr/examens

Le Service de l'Enseignement et de la Formation de la Licence

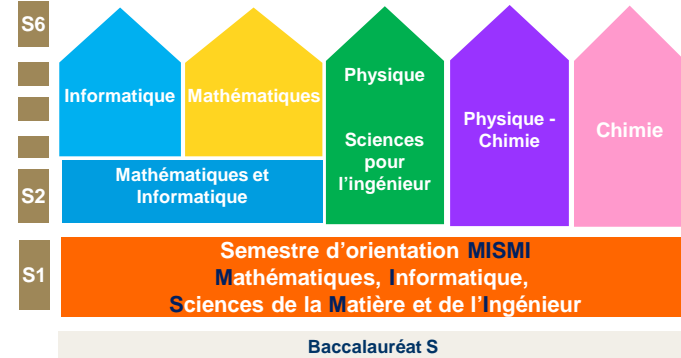


Sommaire

- 1 - Le semestre d'orientation
- 2 - Après le semestre d'orientation
- 3 - Services et vie pratique
- 4 - Pour bien commencer ...



Après le semestre d'orientation MISMI

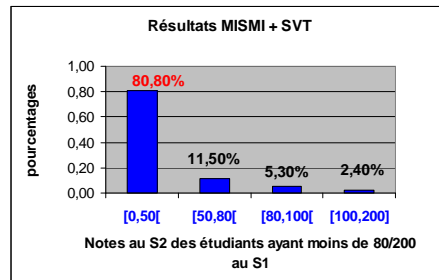


Un choix à faire dès novembre...



Après le semestre d'orientation MISMI

ATTENTION !
Le résultat du S1 est déterminant pour la suite de vos études



Si $S1 < 8/20$ pas de progression en S2



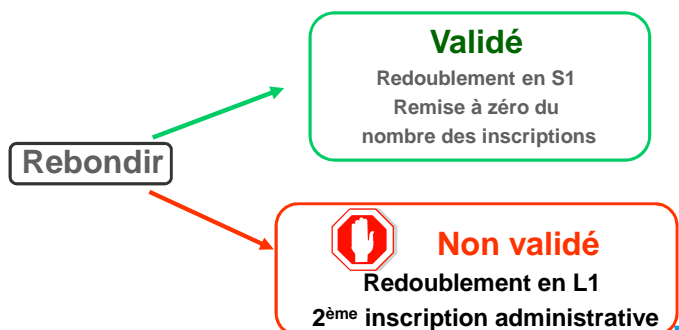
Semestre Rebondir

- ▶ Proposé aux étudiants ayant une moyenne au $S1 < 8/20$
- ▶ Consolidation des fondamentaux en vue :
 - › d'un redoublement efficace
 - ou**
 - › d'une réorientation profitable (IUT, BTS, ...)



Semestre Rebondir

Ce semestre n'est pas une variante du semestre 2



Semestre TREMLIN

► Pour ceux qui décident ou vont décider de quitter l'Université à la fin de l'année

- Réorientation vers des études non scientifiques
- Autres situations (apprentissage, insertion dans la vie professionnelle...)

Contact: Espace Orientation Carrières (à coté de la cafétéria, A22)

Les étapes à ne pas manquer

- Les amphis d'inscription pédagogique (IP) à la fin de chaque semestre (novembre et avril).
- La réinscription pédagogique après la publication des résultats de l'année, en cas d'échec (juin).

Sommaire

- 1 - Le semestre d'orientation
- 2 - Après le semestre d'orientation
- 3 - **Services et vie pratique**
- 4 - Pour bien commencer ...

Services et vie pratique

- ▶ Secrétariats administratif et pédagogique
- ▶ Le tutorat
- ▶ La cellule PHASE
- ▶ Le sport
- ▶ La bibliothèque
- ▶ Espace Conseil Orientation Emploi
- ▶ Les associations
- ▶ Les services sociaux



Où s'adresser pour avoir des informations ?

Pour un renseignement **administratif**

« **Guichet Unique** »

Pour un renseignement **pédagogique**

**Secrétariat pédagogique
(en face l'amphi Wegener, A22)**



Vos interlocuteurs pédagogiques

LE DEPARTEMENT LICENCE

Directeur adjoint: Sabine CASTANO

- ▶ Les directeurs des études:
 - Ghislaine GODINAUD
 - Nathalie GENESTE
 - de-mismi@u-bordeaux.fr

**Pour prendre rendez-vous avec un directeur d'études,
adressez-vous à l'accueil du secrétariat pédagogique**

- ▶ Les équipes pédagogiques de mentions (EPM)



Différentes formes de tutorat

Tutorat d'accueil :

- * expliquer la vie universitaire au quotidien
- * aiguiller vers les bons interlocuteurs

Tutorat d'accompagnement pédagogique :

- * aide au travail personnel
- * rattrapage en cas d'absence
- * préparation des contrôles et des examens

Tutorat intégré à la pédagogie :

- * consolidation des acquis
- * aide à la réalisation de projets
- * lien avec les enseignants



La Cellule PHASE

Peut vous accompagner si vous êtes :

- ▶ En situation de handicap et/ou de maladie
- ▶ Sportif de haut et bon niveau
- ▶ Artiste confirmé
- ▶ Assumant des responsabilités dans la vie universitaire

En vous proposant des aménagements temporels, pédagogiques ou techniques



Autres profils spécifiques

Si vous êtes :

- ▶ En double cursus
- ▶ Chargé de famille
- ▶ Salarié (contrat d'au moins 15h / semaine)
- ▶ Emploi d'avenir professeur

Le Département Licence vous propose des aménagements similaires

Dossier de signalement à retirer et déposer au guichet unique dès aujourd'hui et le plus tôt possible

Responsable du suivi:

Laurent MASSE (directeur d'études)

22



Le Sport

se déroule
d'OCTOBRE à MAI

validation en JUIN

Possibilités de prendre l'**UE Sport** (places limitées)

- ⇒ Renseignements au service des sports à partir du 8/09
- ⇒ **Pré inscription** sur le web à partir du **15/09**
- ⇒ Validation obligatoire de la pré-inscription au premier cours auprès de l'enseignant à partir du 22/09.

www.u-bordeaux.fr/Profils/Etudiant/Sport



La Bibliothèque Universitaire

➤ Où se trouve-t-elle?



- ▶ A côté du pont et du restaurant universitaire (RU 1)
- ▶ Arrêt « Arts et Métiers » Ligne B du Tram



Les horaires d'ouverture

- › **Septembre:** lundi au vendredi 8h30 à 21h
- › **D'octobre à mai :**
 - lundi au vendredi 8h30 à 21h
 - samedi 9h à 17h
- › *Horaires différents le reste de l'année*
- › *Fermeture : Noël et 3 premières semaines d'août*
- › <http://www.u-bordeaux.fr/Bibliotheque>



La BU : pour y faire quoi?

- Travailler avec des livres de cours et d'exercices : sur place ou les emprunter avec la **carte AquiPass**.
- Accéder à des documents en ligne : encyclopédies, dictionnaires, manuels...
- Utiliser les ordinateurs en libre service
- Utiliser son ordinateur personnel en se connectant au WIFI
- Emprunter un ordinateur portable (boursier du CROUS)
- Réserver une salle de travail individuelle ou en groupe
- Utiliser les photocopieurs, imprimantes, scanners en libre service avec la **carte AquiPass**.



La BU : c'est aussi

Des bibliothécaires à votre service pour :

- répondre à vos questions et vous aider dans vos recherches
- vous aider à activer votre compte ENT

Un service de chat ouvert du lundi au vendredi de 14h30 à 17h30 pour poser "en direct" vos questions aux bibliothécaires.

Un espace de lecture et de détente avec des romans, des BD, des magazines



Les autres services seront présentés
à la suite de ce diaporama



Sommaire

- 1 - La formation en semestre d'orientation
- 2 - Après le semestre d'orientation
- 3 - Services et vie pratique
- 4 - Pour bien commencer ...



S'informer par le Web

Vous devez régulièrement

- ▶ Consulter la boîte à lettres de votre mail- étudiant (n° d'anonymat, dates des amphis d'information,...)
- ▶ Consulter les panneaux d'affichage dans le hall

Vous vous engagez

- ▶ A faire les démarches administratives et pédagogiques dans les délais fixés

Attention !

Dans le cas contraire, vos souhaits risquent de ne pas être pris en compte



Enseignant-référent

- Rencontres 2 ou 3 fois dans le semestre (plus si nécessaire)
- Accompagnement personnalisé :
 - › Bilan
 - › Conseils
 - › réflexion sur l'orientation si besoin
- Proposé à tous les étudiants de L1 courant septembre
- Vous vous engagez à
 - › Venir aux RV fixés par votre référent (mail,...)

En cas d'absence non justifiée plus d'accompagnement.



Délégués

- Election de 2 délégués par groupe de TD semaine 38 (à partir du 15 septembre)
- Missions : représentation du groupe de TD, relais entre étudiants et acteurs de la communauté universitaire
- Faire remonter les noms des délégués aux directeurs d'études

de-mismi@u-bordeaux.fr



Délégués

→ 2 réunions par semestre (milieu et fin de semestre) avec les directeurs d'études pour faire le point sur les côtés positifs et négatifs au niveau :

- › Organisation de la formation (edt,..)
- › Conditions de travail
- › Programme de la formation



Séries et Groupes

Les étudiants de MISMI sont, en **semestre 1**, répartis en **5 séries : A, B, C, D, E**
 Chaque **série** comprend 4 ou 5 **groupes**
 Chaque groupe est divisé en 2 **demi groupes**

Ex. : **1B32**



Affectation en série et groupe

Affichée dans le hall

Numéro indiqué sur la
 carte d'étudiant

N°étudiant	NOM	Série/groupe
21404301	BERTRAND	1D12
21404302	MASSE	1A32
21404303	GENESTE	1B21



Les emplois du temps par groupe

Edt_2014_15

Emploi du temps Groupe - MI100 GROUPE B3 (Sem 40, commençant le 29/09/2014)

	08:00	08:30	09:00	09:30	10:00	10:30	11:00	11:30	12:00	12:30	13:00	13:30	14:00	14:30	15:00	15:30	16:00	16:30	17:00	17:30	18:00		
lundi 29/09/2014				TP, 08:00-10:00, Sem 40, 29/09/2014 FIM1006 Sciences Ex/Physique MI100 GROUPE B3				Cours/TD, 11:00-12:20, Sem 40, 29/09/2014 J1M1003 Informatique MI100 GROUPE B3 A22/ S.109					TD Machine, 14:00-15:20, Sem 40, 29/09/2014 J1M1003 Informatique MI100 GROUPE B3 CREMI								TD Machine, 15:30-16:20, Sem 40, 29/09/2014 F1TR1009 C2 MI100 GROUPE B3 CREMI		
martredi 30/09/2014				Cours/TD, 09:30-12:20, Sem 40, 30/09/2014 MI1001 Bases de l'analyse MI100 GROUPE B3 A22/ S.104 Pour les étudiants inscrits en Parcours International									Cours/TD, 14:00-15:20, Sem 40, 30/09/2014 Q1MI1005 Meca - Physique et Ingénieries MI100 GROUPE B3 A22/ S.109									Cours/TD, 15:30-16:50, Sem 40, 30/09/2014 Q1MI1005 Meca - Physique et Ingénieries MI100 GROUPE B3 A22/ S.123	
mercredi 01/10/2014		Cours/TD, 08:00-09:20, Sem 40, 01/10/2014 Q1MI1005 EEA - Physique et Ingénieries MI100 GROUPE B3 A22/ S.120		Cours/TD, 09:30-10:50, Sem 40, 01/10/2014 Q1MI1005 Optique - Physique et Ingénieries MI100 GROUPE B3 A22/ S.120				Cours/TD, 11:00-12:20, Sem 40, 01/10/2014 Q1MI1005 Optique - Physique et Ingénieries MI100 GROUPE B3 A22/ S.120					TP, 13:30-14:30, Sem 40, 01/10/2014 FIM1006 Sciences Ex/Chimie MI100 GROUPE B3										



Annonces de rentrée

- **Tous les étudiants:** Début des Cours, des Cours Intégrés et de certains TP

Lundi 8 septembre

- Réunion de rentrée des **Parcours Internationaux UNIQUEMENT**

**Mardi 9 septembre à 12h30
en salle 101 au A22**



Les points d'accès au web

- La Bibliothèque Universitaire
- L'Espace Omega (centre de ressources Lettres, Langues et Communication)
- Le Wifi: 110 bornes sur le campus (A21, A22, B4, BU, RU...)



L'Espace Numérique de Travail (ENT)

Vous devez activer votre compte avec votre IDNUM (fourni avec le certificat de scolarité), **mais** l'activation ne sera effective que 24 heures après.

Activation à partir de l'interface d'activation:

<https://activation.u-bordeaux.fr>

Difficulté d'activation ? Ecrire à :
idnum@u-bordeaux.fr



L'Espace Numérique de Travail (ENT)

Mon bureau : Accès messagerie + agenda + canal de stockage (pour tous vos documents universitaires)

The screenshot shows the 'université de BORDEAUX' portal. The top navigation bar includes 'ANNUAIRE', 'MON COMPTE', and 'DÉCONNEXION'. The 'Mon bureau' menu is highlighted with an orange box and an arrow. The 'Actualités de l'université' section lists news items such as 'Quatre doctorants récompensés par le prix de thèse 2014' and 'Bon résultat bordelais au concours de l'Internat en Pharmacie'. The 'Recherche rapide annuelle' section has a search bar and a 'Rechercher' button.

La messagerie

Accessible sur l'onglet « mon bureau »

Vous disposez d'une adresse étudiante:

prenom.nom@etu.u-bordeaux.fr

Cette adresse constitue votre identité numérique au niveau de l'université.

Elle est la seule prise en compte

A consulter régulièrement (min 2 fois/semaine)



L'Espace Numérique de Travail (ENT)

Mon cursus : Inscriptions administrative et pédagogique, groupe TD/TP, l'emploi du temps, planning examen, numéro d'anonymat et résultats.



L'Espace Numérique de Travail (ENT)

Formation : Accès aux plateformes pédagogiques, travail en autonomie.



Ressources documentaires

→ Service commun de documentation (BU, catalogue en ligne : Babord)

→ Universalis en ligne

→ Bouquet Presse (Factiva)



La charte informatique

→ Le réseau de l'Université ne constitue en aucun cas un accès banalisé à l'Internet tel que peut en offrir un prestataire de services.

→ Tout utilisateur d'un équipement informatique connecté, est informé que ce réseau est destiné exclusivement à des fins professionnelles de recherche et d'enseignement supérieur.

→ Sont passibles de **poursuites disciplinaires, civiles, pénales**, tous les actes réalisés dans l'intention de nuire ou susceptibles de nuire à tout utilisateur d'un équipement informatique au moyen du réseau.

Par exemple: P2P, copie frauduleuse logiciels, piratage de logiciel ou de machine (ex: cracks, sniffer), téléchargement illégaux, etc.



Pour vous aider

Organisation d'ateliers « Découverte de l'ENT »
du 1er au 12 septembre entre 12H30 et 14H

Organisation de visites de campus les 4, 5 et 11
septembre après-midi

Inscription au Guichet Unique



A la sortie de l'amphi...

→ Rechercher son affectation (série, groupe, demi groupe)

→ Acheter les photocopies à la reprographie (5 € en espèces,
par chèque ou CB) dès aujourd'hui

→ Emploi du temps : consultable sur le site Internet de
l'Université de Bordeaux ou sur votre ENT s'il est activé



A la sortie de l'amphi...

- Si vous êtes absent des listes, présentez-vous au secrétariat pédagogique (en face l'amphi Wegener) :

11h et 12h30 ou entre **13h30 et 15h**
du vendredi 05 septembre au 12 septembre

- Si vous souhaitez changer de groupes:
uniquement possible par permutation de 2 étudiants:

**Inscription des 2 noms sur le tableau d'affichage
en face le guichet unique**



Sécurité

Il existe des consignes de sécurité qu'il faut absolument respecter :

Lorsque les sirènes d'alarme retentissent :

Sortir du bâtiment dans le calme

Se regrouper aux points de rassemblement

Chaque groupe fait le bilan de ses effectifs et reste sur place jusqu'à l'annonce de fin d'alerte

